



## Freie Flugbahn

VON ARMIN DAHL

**Wildbienen leben nicht in Staaten wie die Honigbiene, sondern legen ihre Nester meist einzeln im Boden oder in hohlen Stängeln, Käferlöchern im Holz oder Mauerritzen an. Andere Hautflügler wie die Grabwespen brauchen lockeren Boden. Wichtig ist vor allem eines: Volle Sonne im Biotop!**

Zwei Stunden Anfahrt aus Bielefeld, danach von der Sonne einmal gründlich durchgeglüht, am Nachmittag anschließend zwei Stunden Bestimmungsarbeit und noch mal zwei Stunden Heimfahrt. Und als Lohn ein Dankeschön und eine ziemlich lange Artenliste: Trotzdem war Christian Venne von der Biostation Senne rundum zufrieden, hat sich der Zoologe doch genau die richtige Tiergruppe für heiße Sommertage ausgesucht: Bienen und Wespen.



**Bild:**

**Bienenspezialist Christian Venne aus Bielefeld sammelte auf dem Sandberg 38 Arten in wenigen Stunden.**

Und die gab's reichlich am GEO-Tag der Artenvielfalt, war es doch der erste richtig heiße Tag im ganzen Jahr, und die sonnenhungrigen Insekten saßen wohl schon eine ganze Weile in den Startlöchern. Wichtigstes Exkursionsziel für den Entomologen war natürlich der Sandberg zwischen Haan und Hilden. Im Spätwinter hatte die AGNU dort zusammen mit der Biostation einen Pflegeeinsatz durchgeführt, bei dem am Südhang und der Kuppe größere Flächen entbuscht wurden.



Nach der AGNU –Aktion wurde das Naturschutzgebiet Sandberg zusätzlich durch einen schönen neuen Zaun gesichert, damit auf dem Südhang nicht mehr jeder Hund herumläuft wie er will. Im Frühjahr 2006 konnte man schon erste Erfolge der Entbuschung sehen: Die freigestellten Flächen wurden sofort von bodenbewohnenden Wildbienenarten besiedelt, die gerne ihre Nester auf voll besonnten Freiflächen anlegen. Vor allem dort wo keine dichte Krautschicht wächst waren größere Ansammlungen von Sandbienen (*Andrena vaga*) beim Nestbau zu beobachten.

Und hinterm Zaun konnte man endlich mal wieder ein paar furchtlose Kaninchen beobachten, die bis dahin immer von den streunenden Hunden ausgebuddelt worden waren



Das NSG Sandberg aus der Luft: Ein Spinnennetz von Trampelpfaden durchzieht das Naturschutzgebiet.  
Quelle: maps.google.de

### **Wichtigste Ergebnisse 2006:**

Am GEO-Tag konnten alleine auf dem Sandberg innerhalb weniger Stunden fast 40 Arten Stechimmen nachgewiesen werden, darunter vor allem zahlreiche Grabwespenarten. Die Sandbienen-Population (*Andrena vaga*) auf dem Sandberg ist riesig, durch die Pflegemaßnahmen am Südhang werden die Bienen und Wespen insgesamt stark gefördert. Besonders bei den Grabwespen ist bei genauerer Forschung noch mit einer Vielzahl weiterer Arten zu rechnen

### **Empfehlung zur Förderung vieler Bienen und Wespenarten**

Stehendes, sonnenbeschienenes Totholz am Südhang des Sandbergs und anderswo im Gebiet schaffen.



Gruppe: <i>Aculeata</i> , Stechimmen	Bis 2005	2006	Rote Liste: BRD 98
Familie Apidae – Bienen			
00285 <i>Andrena barbilabris</i> (KIRBY, 1802)	X		
00400 <i>Andrena dorsata</i> (KIRBY, 1802)	X		
00430 <i>Andrena flavipes</i> PANZER, 1799	X	X	
00455 <i>Andrena fulva</i> (MÜLLER, 1766)	X		
00475 <i>Andrena fuscipes</i> (KIRBY, 1802)	X		V
00500 <i>Andrena haemorrhoa</i> (FABRICIUS, 1781)	X	X	
00680 <i>Andrena nitida</i> (MÜLLER, 1776)	X		
00765 <i>Andrena praecox</i> (SCOPOLI, 1763)	X		
00895 <i>Andrena subopaca</i> NYLANDER, 1848		X	
00965 <i>Andrena vaga</i> PANZER, 1799	X		
01245 <i>Anthidium manicatum</i> (LINNAEUS, 1758)	X		
01610 <i>Apis mellifera</i> LINNAEUS, 1758	X	X	
02025 <i>Bombus barbutellus</i> (KIRBY, 1802)	X		
02080 <i>Bombus hortorum</i> (LINNAEUS, 1761)	X	X	
02090 <i>Bombus hypnorum</i> (LINNAEUS, 1758)	X	X	
02110 <i>Bombus lapidarius</i> (LINNAEUS, 1758)	X	X	
02115 <i>Bombus lucorum</i> (LINNAEUS, 1761)	X	X	
02160 <i>Bombus pascuorum</i> (SCOPOLI, 1763)	X	X	
02170 <i>Bombus pratorum</i> (LINNAEUS, 1761)	X	X	
02230 <i>Bombus terrestris</i> (LINNAEUS, 1758)		X	
02235 <i>Bombus vestalis</i> (GEOFFROY, 1785)	X		
02925 <i>Colletes cunicularius</i> (LINNAEUS, 1761)	X		
03010 <i>Colletes succinctus</i> (LINNAEUS, 1785)	X		V
03880 <i>Halictus rubicundus</i> (CHRIST, 1791)	X		
04125 <i>Hylaeus annularis</i> (KIRBY, 1802)	X		
04155 <i>Hylaeus brevicornis</i> NYLANDER, 1852	X		
04615 <i>Lasioglossum albipes</i> (FABRICIUS, 1781)	X		
04665 <i>Lasioglossum calceatum</i> (SCOPOLI, 1763)	X		
04730 <i>Lasioglossum fratellum</i> (PÉREZ, 1903)	X		
04735 <i>Lasioglossum fulvicorne</i> (KIRBY, 1802)	X		
04800 <i>Lasioglossum leucozonium</i> (SCHRANK, 1781)	X		
04830 <i>Lasioglossum malachurum</i> (KIRBY, 1802)	X		
04860 <i>Lasioglossum minutulum</i> (SCHENCK, 1853)	X		3
04865 <i>Lasioglossum morio</i> (FABRICIUS, 1793)	X		
04875 <i>Lasioglossum nitidiusculum</i> (KIRBY, 1802)	X		V
04895 <i>Lasioglossum parvulum</i> (SCHENCK, 1853)	X		3
04935 <i>Lasioglossum punctatissimum</i> (SCHENCK, 1853)		X	
04965 <i>Lasioglossum rufitarse</i> (ZETTERSTEDT, 1838)		X	
04975 <i>Lasioglossum semilucens</i> (ALFKEN, 1914)	X	X	
04990 <i>Lasioglossum sexmaculatum</i> (SCHENCK, 1853)		X	G
05000 <i>Lasioglossum sexnotatum</i> (KIRBY, 1802)	X		2
05670 <i>Megachile ericetorum</i> LEPELETIER, 1841		X	V
06365 <i>Nomada flavoguttata</i> (KIRBY, 1802)		X	
06440 <i>Nomada lathburiana</i> (KIRBY, 1802)			



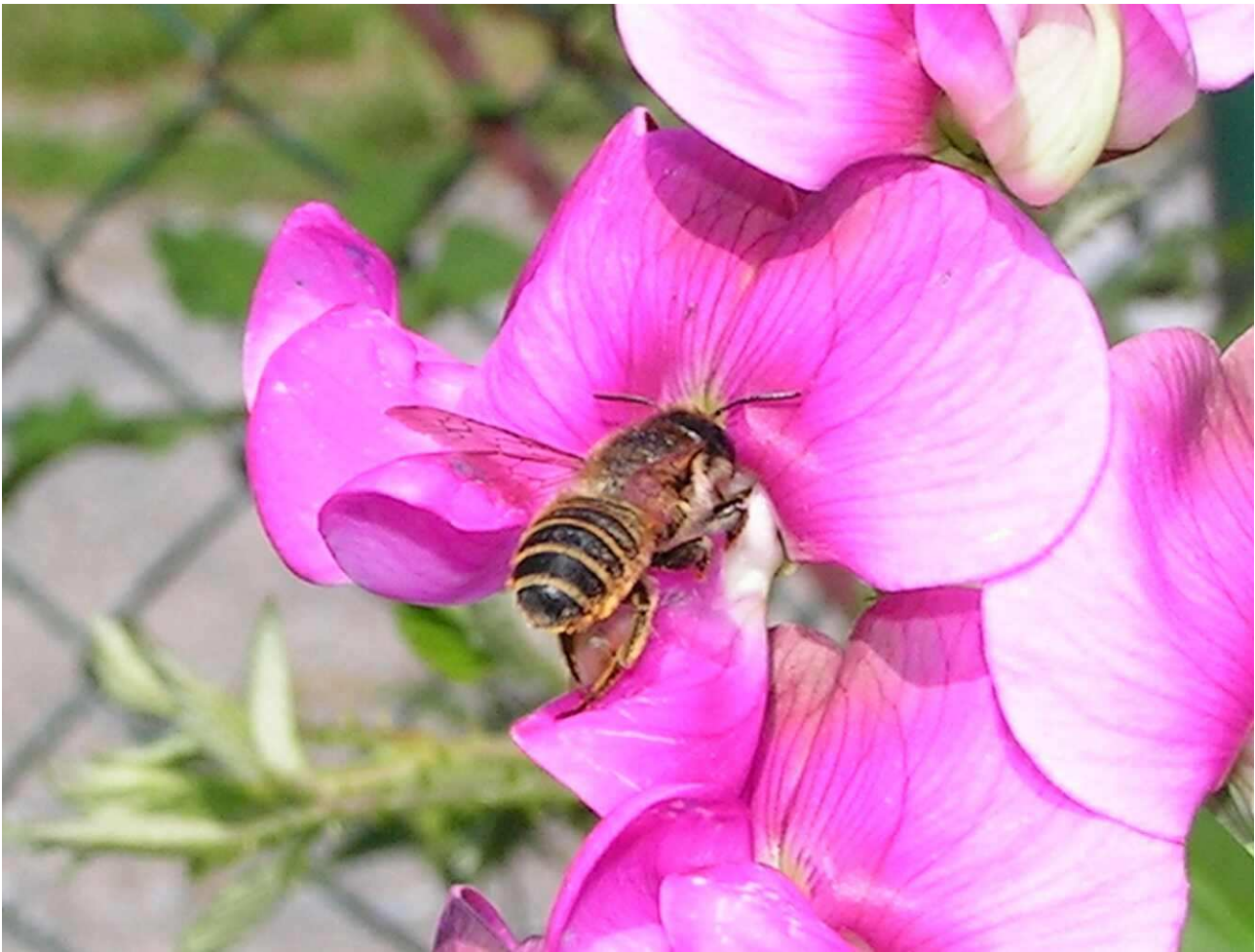
Gruppe: <i>Aculeata</i> , Stechimmen	Bis 2005	2006	Rote Liste: BRD 98
06555 <i>Nomada ruficornis</i> (LINNAEUS, 1758)		X	
06560 <i>Nomada rufipes</i> FABRICIUS, 1793	X		V
06570 <i>Nomada sheppardana</i> (KIRBY, 1802)	X	X	
06600 <i>Nomada succincta</i> PANZER, 1798	X		
07105 <i>Osmia florissomnis</i> (LINNAEUS, 1758)	X		
07300 <i>Osmia truncorum</i> (LINNAEUS, 1758)	X		
08020 <i>Sphecodes crassus</i> THOMSON, 1870		X	
08060 <i>Sphecodes hyalinatus</i> HAGENS, 1882	X		
08080 <i>Sphecodes marginatus</i> HAGENS, 1882		X	D
08090 <i>Sphecodes monilicornis</i> (KIRBY, 1802)	X		
08100 <i>Sphecodes pellucidus</i> SMITH, 1845	X	X	
08315 <i>Stelis breviscula</i> (NYLANDER, 1848)	X		
<b>Familie Chrysididae – Goldwespen</b>			
11240 <i>Holopyga generosa</i> (FÖRSTER, 1853)		X	
12000 <i>Trichrysis cyanea</i> (LINNAEUS, 1758)		X	
<b>Familie Vespidae – Faltenwespen</b>			
20850 <i>Dolichovespula saxonica</i> (FABRICIUS, 1793)		X	
22580 <i>Symmorphus gracilis</i> (BRULLÉ, 1832)		X	
22810 <i>Vespa crabro</i> LINNAEUS, 1758		X	
22920 <i>Vespula germanica</i> (FABRICIUS, 1793)		X	
22930 <i>Vespula rufa</i> (LINNAEUS, 1758)		X	
22940 <i>Vespula vulgaris</i> (LINNAEUS, 1758)		X	
<b>Familie Sphecidae – Grabwespen</b>			
41215 <i>Cerceris rybyensis</i> (LINNAEUS, 1771)		X	
41545 <i>Crabro peltarius</i> (SCHREBER, 1784)		X	
41560 <i>Crabro scutellatus</i> (SCHEVEN, 1781)		X	
42040 <i>Diodontus minutus</i> (FABRICIUS, 1793)		X	
42330 <i>Ectemnius continuus</i> (FABRICIUS, 1804)		X	
43130 <i>Lestica subterranea</i> (FABRICIUS, 1775)		X	
43635 <i>Mimesa lutaria</i> (FABRICIUS, 1787)		X	
46400 <i>Tachysphex pompiliiformis</i> (PANZER, 1805)		X	
<b>Familie Tiphidae – Rollwespen</b>			
60320 <i>Tiphia minuta</i> VANDER LINDEN, 1827		X	3
Artenzahl	47	39	
Artenzahl gesamt:	73		

### Bearbeiter 2006:

Christian Venne (Sandberg), Hans-Jürgen Martin (Spörkelnbruch, Sandberg), Armin Dahl (Spörkelnbruch)

### Quelle:

Hamann & Schulte (1998): Pflege- und Entwicklungsplan NSG Sandberg. Im Auftrag des Kreises Mettmann



**Bild:**  
Die Blattschneiderbiene *Megachile ericetorum* ist spezialisiert auf Schmetterlingsblütler. Foto: A. Dahl